



La Charte de l'U.S. IVRY

Décembre 2007

1 - INTRODUCTION

Le club lance la préparation de la commémoration de ses 90 ans (en 2009). On ne rappellera jamais assez toute la démarche tenace des premiers militants du sport travailliste et notamment à IVRY.

Il faut attendre 1925 et l'arrivée de l'équipe municipale menée par Georges Marrane pour les premières réalisations d'équipements sportifs : l'acquisition du stade « Gallia » qui devient le stade Lénine, le stade à côté de la mairie (à la place du parking actuel), premiers espaces pour le basket, le football, la pétanque, une salle sur le terrain actuel de Joliot Curie.

Les années s'écoulaient (voir la brochure sur l'historique du club), mais une continuité s'instaura entre la municipalité et le club, c'est celle de faire du club une structure d'accueil de tous les ivryens qui veulent faire du sport, quelle que soit leur motivation.

L'implication du club dans la réflexion locale est importante, la réalisation de nos différentes chartes en témoigne, mais le désengagement de l'Etat ne permet pas la réalisation de tous les équipements souhaitables.

Nos statuts le précisent : nous sommes une association, la première localement par son effectif. Nous comptons parmi nos « objets » :

- l'organisation, le développement et la promotion des activités physiques, sportives et de pleine nature sous toutes leurs formes et à tous les niveaux de pratique,
- la collaboration avec toutes les structures, groupements ou associations poursuivant des objectifs communs et notamment la municipalité d'IVRY SUR SEINE.

Pour ces raisons, nous nous posons comme des « partenaires » de la municipalité, aussi bien dans nos activités que dans la réflexion sur les moyens à y apporter. Notre implication locale dépassant par ailleurs le seul domaine du sport.

Nos effectifs sont en progression constante et au-delà de ceux-ci, combien d'ivryens ont été un jour membre du club, combien ont de la famille parmi nous et combien, même au-delà des limites de la ville (jusqu'à l'étranger) nous connaissent ?

Dans la partie recensant les besoins en installations, on retrouvera des demandes déjà exprimées, pas encore réalisées et des demandes de types différents, car la nature des pratiques change. Notre société évolue, pas toujours aussi vite qu'on le voudrait, mais la réduction du temps de travail, l'organisation des temps de loisirs, l'étalement des âges de pratique, le besoin de convivialité, sont des facteurs qui doivent nous faire réfléchir sur la nature des équipements, mais aussi sur leurs jours et durée d'ouverture.



2 - L'ETAPE ACTUELLE

Un contexte national en régression pour le sport

L'action de l'U.S.IVRY se situe dans un contexte national et international d'un sport marqué par la marchandisation croissante, la part grandissante des intervenants et des financements privés, de la médiatisation à outrance et de l'accent mis sur le sport spectacle et de prestige. Le dopage, la violence sont des conséquences logiques de ces dérives qui bafouent les valeurs traditionnelles du sport. La cotation en bourse de certains clubs est aussi un symbole de l'envahissement grandissant de l'argent.

A l'inverse, l'U.S.IVRY avec la F.S.G.T, inscrit son action dans des visées de sport et d'éducation populaire. C'est-à-dire des pratiques physiques et sportives ouvertes et accessibles à tous, génératrices de vie associative et d'épanouissement individuel et collectif.

L'état s'est progressivement désengagé, laissant la charge des équipements et des aides aux collectivités locales. Ainsi le projet de budget pour 2008 prévoit pour le programme sports et CNDS des crédits de paiements s'élevant à 474 millions d'euros soit 0,17 % des dépenses de l'état. C'est ainsi qu'entre 2001 et 2007, les fonds accordés au titre du CNDS ne représentent en moyenne que 6,8% de l'ensemble des aides publiques reçues par l'U.S.IVRY (6,2% en 2007), (voir graphique 1).

Par ailleurs, la réduction du nombre de professeurs d'E.P.S. paraît amorcer une nouvelle étape de remise en cause de l'éducation physique et sportive dans le cycle secondaire.

Un contexte local en mutation profonde

Notre société, la population de notre ville en forte croissance, évoluent et avec elles les pratiques sportives. Notre club doit s'efforcer de répondre à des demandes de plus en plus diversifiées. Cela implique une connaissance approfondie des besoins des Ivryens dans le domaine sportif ; question dont l'Observatoire du Sport pourrait se saisir. Notre club doit aussi permettre à tous d'accéder aux sports que le secteur privé réserve au plus petit nombre et à des conditions financières inabordables.

Si l'on retient la distinction entre sport à approche compétitive et sport loisir¹, on peut constater qu'aujourd'hui, une majorité d'adhérents se réclament de la première catégorie mais qu'une majorité de sections se rattache à la deuxième. Si l'approche compétitive reste bien l'axe essentiel de notre activité, le «sport loisir» gagne de plus en plus de terrain (préoccupation de la santé, organisation différente du temps libre). Le renouvellement des adhérents est plus élevé dans les sections « sport loisir », signe d'une approche nouvelle de cette activité. Traditionnellement, la pratique sportive s'échelonnait de 15 à 30 ans. C'est de moins en moins vrai aujourd'hui : on fait de plus en plus de sport avant 15 ans et après 30 ans. Comme nous l'avions déjà relevé en 2001, la pratique sportive continue de progresser fortement chez les enfants et chez les « Génération 3 ».

Nous devons nous attendre par ailleurs, à ce que la population d'Ivry continue d'augmenter et ceci assez rapidement. Outre la capacité du club à répondre à de nouvelles demandes, l'arrivée certaine d'enfants dans la ville demandera des ouvertures d'établissements scolaires pour lesquels la construction d'équipements sportifs sera nécessaire et il convient de prévoir une utilisation « mixte » de ceux-ci.

¹ Distinction qui comporte ses limites : le sport de compétition n'exclut pas plaisir et santé et le sport loisir comporte une part compétitive. Par ailleurs de nombreux sports peuvent être pratiqués sous une forme compétitive ou loisirs.



Un bilan

Le club

Depuis 2001, le club a connu une forte augmentation de ses effectifs, plus rapide que celle de la population d'Ivry malgré un fléchissement en 2003 et 2004.

A l'issue de la saison 2006-2007, il compte 6 858 adhérents (dont 42,1 % de féminines) répartis dans 37 sections de tailles inégales contre 5 500 en août 2001 soit une progression moyenne annuelle de 3,0 % par an et de 20,2 % sur la période (voir graphique 2).

La féminisation progresse régulièrement mais trop lentement (42,1 % en 2006-2007 contre 37,65 % dix ans plus tôt). Nous sommes encore loin de la parité.

Le moteur de notre activité reste le bénévolat.

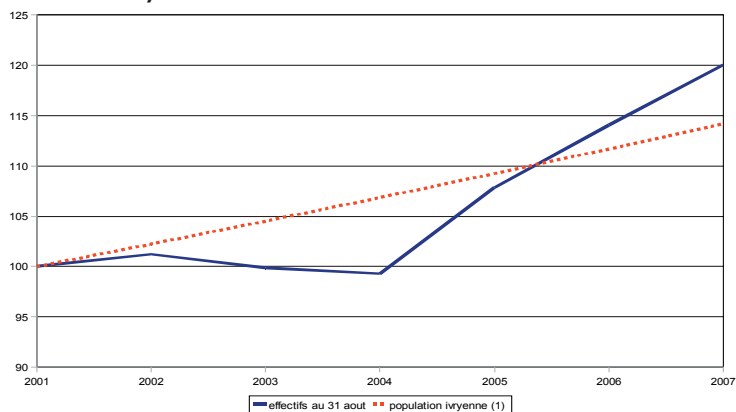
C'est le cas en particulier pour tous les dirigeants au niveau des sections comme du

club. Par contre, l'encadrement technique est de plus en plus souvent professionnel ce qui ne va pas sans poser des problèmes nouveaux, financiers en particulier. Plus d'un tiers des sections fonctionne selon le mode du bénévolat qui reste une référence pour notre association.

Nos objectifs permanents de responsabilisation des adhérents apportent de plus en plus de dirigeants responsables et militants, c'est aussi une garantie du sérieux de la gestion des moyens du club et de notre réflexion sur les grands sujets qui nous préoccupent.

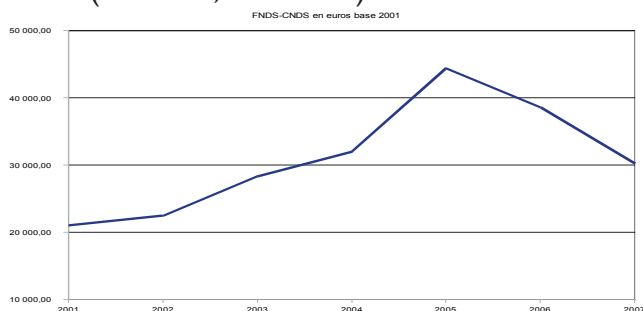
Graphique 2

Evolution des effectifs de l'U.S.IVRY et de la population ivryenne



Graphique 1

Evolution des sommes reçues au titre du FNDS-CNDS (en euros, base 2001)



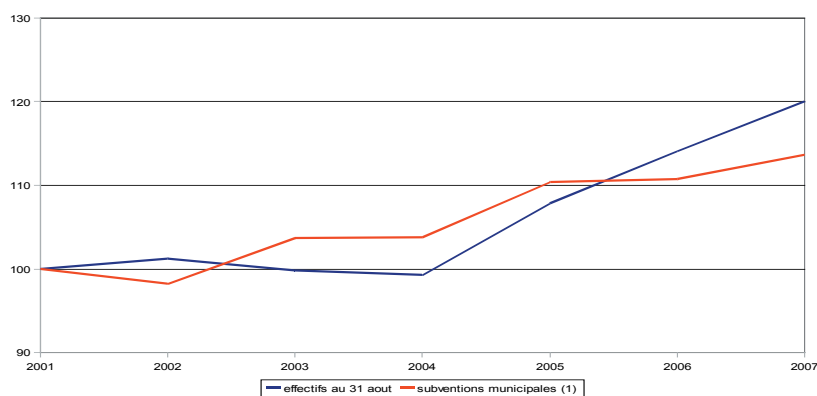
La ville

Depuis ses débuts, l'activité de l'U.S.I. s'est développée en coopération et avec le soutien de la municipalité qui consacre une part significative de son budget au sport. D'un montant de 440 000 euros, la subvention de fonctionnement accordée au club par la ville est notre

première source extérieure de financement. Mais elle n'a pas augmenté dans les mêmes proportions que nos effectifs (voir graphique 3). Freiner notre développement ou augmenter les cotisations est un dilemme auquel nous voudrions ne pas être confrontés.

Graphique 3

Evolution des effectifs et de la subvention de fonctionnement



Un patrimoine important

IVRY dispose par ailleurs d'un patrimoine sportif important auquel l'Etat a très peu contribué. Les investissements n'ont pas été négligeables depuis 2001 : salle de sports du groupe scolaire Dulcie September, réfection du parquet au gymnase des Epinettes, boulodrome à Gosnat, remise aux normes de la bulle de tennis, terrain synthétique de football au stade Lénine et au stade des Lilas, réhabilitation partielle du mur d'escalade de l'Orme au Chat (avec participation de la section concernée) ainsi que d'autres travaux de moindre envergure.

Néanmoins, force est de constater que certains engagements de la municipalité dans le domaine de son action pour le sport n'ont pas été tenus et restent en suspend :

Des engagements en attente

- la construction d'un terrain de grand jeu à Ivry Port,

- les débats et réflexions sur le projet « Villars » sont, semble-t-il, dans une impasse, l'édification d'un complexe sportif sur ce terrain doit permettre de répondre à une double exigence : l'accompagnement de la construction d'un groupe scolaire (Guy Môquet) et la réponse aux besoins constatés de manque de salles spécialisées (gymnastique, sports de combat, mur d'escalade, bassin nautique),
- d'autres inquiétudes proviennent des reprises de terrains qui semblaient dévolus à de futures installations sportives : une partie du stade Lénine, une partie du terrain Hartmann, qui pénalisera l'athlétisme ivryen.

Des projets abandonnés

Même si les sportifs sont capables de comprendre la priorité donnée à la construction de deux groupes scolaires (Dulcie September et Guy Môquet), la déception a été à la hauteur des espoirs et du travail de tous ceux qui s'étaient investis dans différentes réflexions.



Les interrogations subsistent sur les anciens locaux du TCPI. Des « projets » semblent abandonnés : terrain rue Marat pour des salles de sports de combat, terrain laissé par l'EDF, près du stade Lénine, terrain de l'A.P.

Des restrictions sont apparues sur les plages horaires des équipements sportifs mis à la disposition du club pour ses entraînements, avec comme conséquences : des listes d'inscription en attente dans certaines sections et des séquences d'activités dans la salle de la maison du club.

Impossibilité de répondre à la demande de la population

Aujourd'hui, alors que la demande de pratique sportive dans un objectif de santé augmente, y compris dans certains cas sur prescription médicale, il n'est plus possible d'accueillir l'ensemble des demandeurs.

L'organisation de compétitions régionales et nationales rencontre des difficultés en raison de pesanteurs administratives pas toujours compréhensibles et peut-être d'un certain manque de personnel. Nous comptons par exemple 11 sections (en dehors du football et du handball) de plus de 150 adhérents, dont 6 sont concernées directement par la compétition et entièrement gérées par des bénévoles qui ont besoin de relations rapides avec l'administration municipale et le manque de réactivité à leurs demandes est une gêne importante pour leur fonctionnement et leur positionnement dans leurs fédérations.

Enfin, l'Observatoire du Sport n'a pas répondu aux espoirs de ses différents acteurs. Défini au départ comme entité indépendante de la municipalité et de l'USI, il n'a pas été capable de déployer une activité autonome au-delà des déclarations de principe initiales.

Après une période initiale de malentendus, des efforts importants ont été faits pour améliorer la concertation entre la municipalité

(élus et service des sports) et le club. Des réunions régulières ont eu lieu pendant ces deux dernières années entre le service des sports et le secrétariat de l'U.S.I.

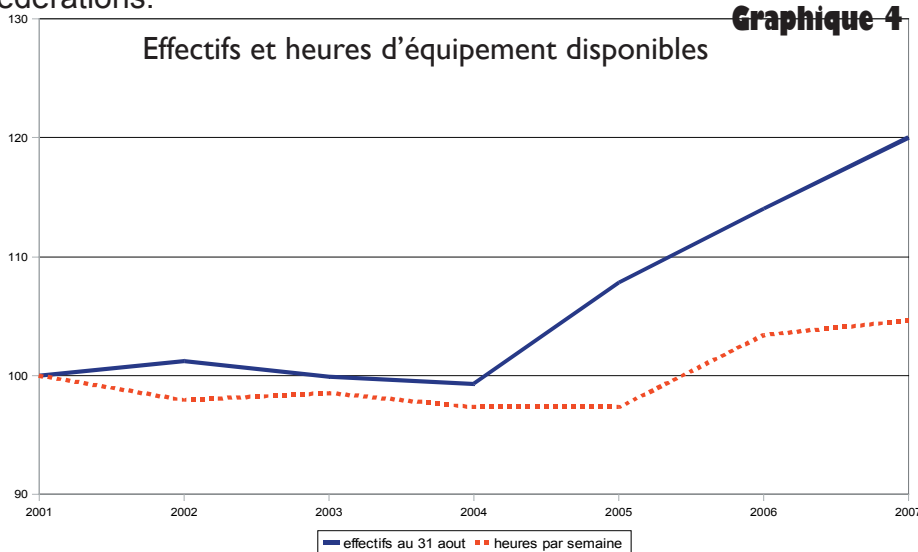
Travailler la concertation ville - club

Il est donc plus que jamais nécessaire de poursuivre dans cette amélioration de la concertation à tous les niveaux :

- au sein d'un Observatoire du Sport relancé regroupant tous les acteurs (municipalité, associations sportives, écoles, parents ...)
- concertation directe et régulière entre le club et les élus ;
- concertation directe entre le club et le service des sports ;
- concertation directe avec les utilisateurs ;
- concertation occasionnelle lors des grands événements sportifs et lors de rénovations et réalisations d'équipement avec suivi des dossiers.

Cette concertation, laissant à chacun son identité et ses responsabilités doit être le moyen d'être au plus près et encore plus efficace pour répondre aux besoins.

Graphique 4



3 - LES BESOINS

De nouvelles activités verront assurément le jour avec des besoins nouveaux. L'avenir nous le dira.

Mais, actuellement les sections expriment de très fortes demandes d'aménagement et de créations de nouveaux équipements. Il s'agit aussi bien d'améliorer le « confort » de leurs pratiques que de contribuer à leur développement.

Des équipements spécialisés :

Une **salle spécialisée pour la gymnastique**, sport de « base », aussi bien en compétition que de loisirs, facilement adaptable à l'activité « enfants », permettrait une installation fixe des agrès. Cela permettrait également de libérer plus de 10 heures de créneaux dans le gymnase Gosnat pour d'autres activités,

Des **salles de sports de combat** avec des revêtements adaptés aux différentes spécialités, ces sports, très demandés contribuent à jouer un rôle « social » dans la ville,

L'achèvement de la **rénovation du mur d'escalade** de l'Orme au Chat, et à terme la création d'une structure spécifiquement dédiée à cette activité,

Un **bassin nautique** pouvant permettre à la fois des pratiques de compétition, et des pratiques d'apprentissage ou de loisirs comme l'aquagym,

Un **pas de tir à l'arc** permettant de tirer à longues distances,

Des **salles « pluridisciplinaires »** adaptées aux pratiques du yoga, de la section « génération 3 », etc...

La réalisation du projet Villars, chaque jour plus pressante, pourrait répondre à l'ensemble de ces besoins.

Un équipement « événementiel » :

Le constat est fait qu'à l'exception de la Halle Carpentier dans le 13^e arrondissement, il n'existe, dans le secteur sud-est de la capitale, aucune salle permettant d'accueillir de grandes manifestations sportives ou les événements « extra sportifs » de plus en plus nombreux.

Notre équipe de handball est ainsi continuellement à la recherche de solutions plus ou moins banales et onéreuses pour les matches internationaux qu'elle dispute.

Compte-tenu des contraintes liées à l'organisation de ces compétitions aujourd'hui, et de l'impact dans la population ivryenne, le gymnase Delaune est de plus en plus inadapté.

Le besoin dépassant celui de la ville, il est aujourd'hui nécessaire de replacer sa réalisation dans un cadre plus global faisant appel à des financements intercommunaux, départemental et régional.

La réalisation de cet équipement permettrait également de libérer en partie la Halle Gosnat des utilisations extra-sportives.



Des grands équipements :

- un gymnase polyvalent, qui permettrait de faire face à l'accroissement de la demande, voire d'accueillir de nouvelles pratiques, cela permettrait également d'avoir plus de souplesse pour l'organisation des compétitions
- un terrain de grands jeux, pour faire face à l'afflux d'adhérents à la section football, qui ne peut accueillir tout ceux qui le souhaite, mais aussi pour l'organisation des compétitions, voire pour accueillir des équipes supplémentaires.

Des aménagements :

- des espaces « musculation » dans les équipements, dans le cadre de la nécessaire préparation physique propre à chaque spécialité, de ce point de vue une salle «centralisée ne suffit pas» car elle ne permet pas l'alternance des pratiques,
- un réel terrain annexe au stade Clerville permettant la pratique du football, mais aussi celle de l'athlétisme,

L'accueil des handicapés :

Il nous semble également indispensable que, lors de la conception ou de la rénovation des équipements, l'accessibilité aux handicapés soit prise en compte.

De plus en plus de sections de notre club souhaitent accueillir des handicapés, dans des pratiques communes avec les «valides».

Développer ces formes de pratique nous semble socialement important alors que l'individualisme prévaut de plus en plus.

Des locaux administratifs et conviviaux :

Le fonctionnement du club demande des locaux administratifs pouvant accueillir les employés permanents du club omnisports et ceux des sections football et handball, mais aussi les nombreuses heures nécessaires aux autres responsables administratifs des sections et aux responsables dirigeants du club.

A cela s'ajoute les besoins pour stocker le matériel dans de bonnes conditions. Actuellement chaque section stocke comme elle le peut sur les installations. Pour faire face à ces demandes, les locaux actuels ne suffisent plus.

S'ajoutent également les besoins en réunions pour les différentes structures : commissions du club, comité directeur, secrétariat et bureau, mais aussi : bureaux des sections, commissions techniques, etc...

L'accueil du public est un de nos soucis et aussi la possibilité pour les différents acteurs du club de se rencontrer dans un lieu convivial, permettant les relations entre les sections. Cela favoriserait le développement de la vie associative, la responsabilisation progressive des adhérents.

Vers un nouveau siège du club ?

La création d'un réel lieu de vie pour le club est primordiale, les projets sur les terrains près du stade Lénine avaient été bien travaillés et fait espérer des avancées importantes, mais nous restons avec des locaux exigus rue Raspail, un lieu à l'écart pour le handball et une maison du club qui a dépassé la date de péremption que nous avons évaluée à 1990 lors de sa réalisation en 1978.



Des projets divers :

Des projets d'aménagement de différentes sortes existent à Ivry, nous pensons que les projets du quartier du Port devraient absolument prendre en compte la construction d'équipements sportifs, nous pensons aussi, qu'à une autre échelle, il y a sûrement des aménagements possibles sur le complexe Gosnat, ainsi que sur l'emprise du stade des Lilas.

Nous continuons de penser, comme déjà exprimé, en particulier par le Maire d'Ivry dans la brochure du 80ème anniversaire du club, que

l'aménagement du terrain Villars, l'acquisition des terrains de l'assistance publique, la restructuration du stade Pillaudin, l'aménagement des salles « Pierre Galais », permettront de répondre à cet accroissement des demandes dans le domaine sportif.

La question de l'intercommunalité est plus que jamais d'actualité.

Sport et Monde du Travail :

De plus en plus d'entreprises s'installent à Ivry, notamment dans les quartiers d'Ivry Port. Cet afflux de population pose des problèmes nouveaux.

Les travailleurs de ces entreprises ne sont pas toujours des résidents ivryens ou proches. Ils recherchent souvent une pratique en journée, notamment lors de leur temps de pause du midi.

Les entreprises elles-mêmes ne possèdent pas d'installations, ce qui peut les conduire à solliciter des créneaux dans les équipements sportifs municipaux, déjà saturés. Dans certains cas, ces travailleurs s'orientent

également vers l'US Ivry, mais nous n'avons que peu de capacité d'accueil en journée.

La question est posée : comment faire face à cette demande, alors que dans le même temps le temps consacré au sport à l'école, donc l'occupation des installations doit également augmenter ?

Faut-il, est-il possible d'inciter les plus importantes de ces entreprises à avoir leurs propres installations sportives ?

Une réflexion devra être menée sur ce sujet.

Haut niveau :

Il est temps de faire le point sur la situation actuelle et sans doute de faire évoluer le dispositif existant afin de mieux soutenir ce domaine. Il est important d'avoir des aides financières, mais aussi de réfléchir aux soutiens que doivent recevoir les sportifs de haut niveau, en particulier pour les aider à s'insérer dans la vie sociale.

Le projet de centre de formation du handball devrait être à nouveau étudié, en prenant en compte les différents projets d'aménagement

déjà réalisés.

Sur ce projet, il y a nécessité de passer dans une phase plus active, le centre de formation serait utile également pour plusieurs sections du club omnisports.

